

# Evolución de las emisiones de CO<sub>2</sub>

Rafael López del Paso

**Resumen:** En esta nota se analiza la evolución de las emisiones de CO<sub>2</sub> a escala mundial, tomando como referencia el periodo 1971-2012, para a continuación mostrar su composición, ateniendo a las grandes áreas económicas y a sus fuentes en 2012.

**Palabras clave:** Emisiones; CO<sub>2</sub>; evolución.

**Códigos JEL:** Q40.

«Hasta que no dejemos de dañar al resto de seres vivos y a nuestro entorno, seguiremos siendo salvajes»

Thomas Edison

Desde el comienzo del siglo XXI, la sociedad se viene enfrentando a un proceso permanente de transición tecnológica que ha tratado de minimizar el consumo de energía y abogar por el uso de fuentes que siendo limpias y sostenibles, garanticen el progreso económico y el bienestar social.

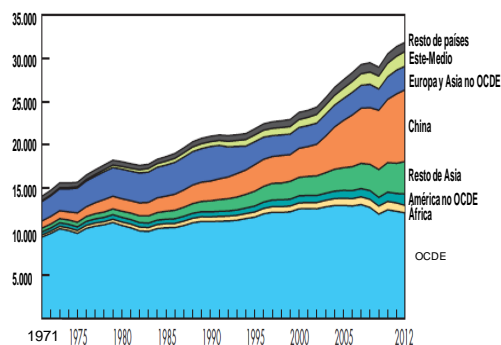
Aun cuando los avances han sido significativos, a nadie se le escapa que no se han alcanzado en los niveles deseados, dados los efectos, más que constatables, del impacto negativo de las crecientes emisiones de gases con efecto invernadero – fundamentalmente de CO<sub>2</sub>– sobre el equilibrio climático y ecológico a escala mundial.

Como puede observarse en el gráfico 1, desde 1971 hasta 2012, las emisiones de CO<sub>2</sub> se han multiplicado por 2 –mientras que el PIB real lo ha hecho en 1,5, situándose en torno a los 32.000 millones de toneladas métricas (Mt) en el último de los años del intervalo temporal considerado. Atendiendo a su composición, China se erige como primer emisor mundial de CO<sub>2</sub> –superó a EE.UU. en 2007– al emitir 8.251 Mt, lo que supone el 26% del total mundial. Por su parte, los países de la OCDE representan un 39%, mientras que los BRIC contribuyen en un 1/3, aumentando su participación en 7 puntos porcentuales desde 1990. La Europa no integrante de la OCDE emite en torno al 8%, concentrando el resto de países asiáticos el 11,6%.

Si atendemos a su origen (gráfico 2), en 2012, un tercio de las emisiones proceden del desarrollo de actividades agrarias y de la construcción, mientras que la industria y el transporte aportan el 29,4% y el

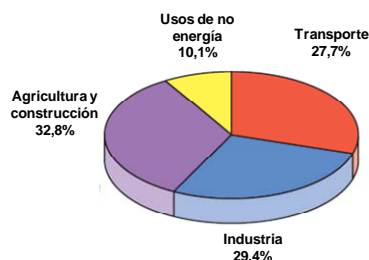
27,7% del total, respectivamente. Únicamente una décima parte atiende a actividades no vinculadas al consumo de energía.

**Gráfico 1: Evolución de las emisiones de CO<sub>2</sub> a escala mundial por grandes áreas económicas (Mt). 1971-2012**



Fuente: Agencia Internacional de la Energía (2014).

**Gráfico 2: Emisiones de CO<sub>2</sub> a escala mundial por origen (Mt). 2012**



Fuente: Agencia Internacional de la Energía (2014).

## Referencias bibliográficas

AGENCIA INTERNACIONAL DE LA ENERGÍA (2014): Key World Energy Statistics.

